

VIÐBRAGÐSÁÆTLUN ALMANNAVARNA

Leikskólinn Austurkór



Almannavarnadeild
ríkislögreglustjórans

Sóttvarnalæknir

Menntamálaráðuneyti

Efnisyfirlit

1.	<i>Inngangur að viðbragðsáætlun</i>	3
2.	<i>Heimsfaraldur influensu</i>	4
3.	<i>Háskastig almannavarna</i>	5
4.	<i>Virkjun viðbragðsáætlana skóla</i>	8
5.	<i>Stjórnun og lykilstarfsmenn leikskólans</i>	9
6.	<i>Starfssvæði skólans og umfang</i>	10
7.	<i>Áhættumat vegna influensufaraldurs</i>	11
8.	<i>Viðbragðsáætlun leikskólans Austurkórs við heimsfaraldri influensu</i>	Error!
	<i>Bookmark not defined.</i>	
9.	<i>Samskiptaleiðir</i>	15
10.	<i>Kort og teikningar</i>	16
11.	<i>Dreifingarlisti</i>	17
12.	<i>Breytingasaga</i>	18

1. Inngangur að viðbragðsáætlun

Viðbragðsáætlun þessi segir fyrir um skipulag og stjórn aðgerða í leikskólanum Austurkór í samræmi við áætlun Almannafræðis um viðbrögð við heimsútbreiðslu inflúensu.

Markmið viðbragðsáætlana skóla eru að tryggja skipulögð og samræmd viðbrögð allra skólastofnana sem og starfsmanna þeirra þegar til inflúensufaraldurs kemur.

Við gerð áætlunarinnar er meðal annars stuðst við lög um almannavarnir nr. 82/2008 og lög um sóttvarnir nr. 19/1997.

Áætlunin er í samræmi við Landsáætlun vegna heimsfaraldurs inflúensu.

Viðbragðsáætlanir skóla hafa samræmda uppbyggingu. Kaflar 2, 3, 4 og 7 eru sameiginlegir og geyma almennar upplýsingar frá menntamálaráðuneyti, almannavarnadeild ríkislögreglustjóra og embætti sóttvarnalæknis. Aðra kafla semja skólarnir sjálfir og mynda þeir hina eiginlegu viðbragðsáætlun hvers skóla.

Ábyrgð á áætlun þessari er í höndum leikskólastjóra Austurkórs. Áætlunin verður endurskoðuð á a.m.k. fimm ára fresti, en yfirfarin árlega t.d. hvað varðar boðleiðir, gátlista og starfssvæði skóla. Ef miklar breytingar verða á starfsemi skólans verður áætlunin þegar í stað endurskoðuð.

Áætlunin verður kynnt fyrir starfsmönnum skólans, nemendum og forráðamönnum ólögráða nemenda. Hún er aðgengileg á <http://austurkor.kopavogur.is/>

Áætlun þessi tekur þegar gildi.

Kópavogur 03.03.2015

Guðný Anna Þóreyjardóttir

2. Heimsfaraldur inflúensu

Saga heimsfaraldra inflúensu

Allt frá 16. öld hafa heimsfaraldrar inflúensu riðið yfir heiminn að minnsta kosti tvisvar til þrisvar á öld. Á 20. öldinni riðu þrjár heimsfaraldrar inflúensu yfir. Sá fyrsti geisaði 1918 og var afar mannskæður. Hann var nefndur spænska veikin en talið er að 50-100 milljón manns hafi látið lífið af hans völdum. Hinir tveir heimsfaraldrarnir riðu yfir 1957 og 1968 en ollu mun minna manntjóni. Á Íslandi gekk spænska veikin á suðvesturluta landsins á tímabilinu frá október til desember 1918 en áður hafði væg sumarinflúensa gengið yfir 1918. Spænska veikin hófst í ágúst í Evrópu og Norður-Ameríku.

Talið er að um 60% Reykvíkinga hafi veikst af spænsku veikinni og að allt að 500 manns látist á landinu öllu. Íslendingar geta dregið nokkurn lærdóm af reynslu Þjóðarinnar frá þeim tíma. Til að hindra útbreiðslu veikinnar voru settar ferðatakmarkanir og lokað var fyrir umferð um Holtavörðuheidi og einnig yfir Mýrdalssand. Með þessu tókst að hindra að veikin bærist til Norðurlands og Austurlands en til Vestfjarða barst hún með skipum.

Þar sem að fyrri faraldrar hafa riðið yfir á um 40 ára fresti og síðasti faraldur geisaði fyrir 40 árum hefur verið búist við nýjum faraldri í nokkurn tíma. Í apríl greindist nýr stofn inflúensuveiru í mönnum (H1N1) í Mexíkó og Bandaríkjunum. Þessi stofn hefur breiðst nokkuð hratt út um heimsbyggðina og þegar þetta er skrifað (30. júlí 2009) hafa 46 tilfelli greinst á Íslandi. Til þessa hafa veikindi verið væg og dauðsföll fátíð. Rétt er að benda á að skæð inflúensa af A stofni (H5N1) hefur breiðst út í fuglum undanfarin 10 ár og í stöku tilfellum borist í menn með alvarlegum afleiðingum.

Viðbragðsáætlanir skulu vera í samræmi við Landsáætlun vegna heimsfaraldurs inflúensu sem undirrituð var 28. mars 2008 og er að finna á www.almannavarnir.is og www.influensa.is

Markmið viðbragðsáætlunar hvers skóla

Viðbragðsáætlun vegna heimsfaraldurs inflúensu miðar að því að lágmarka áhrif inflúensufaraldurs og afleiðingar hans innan skólans með því að:

- Skilgreina mikilvæga verkþætti menntastofnunar og lykilstarfsmenn og staðgengla.
- Draga úr útbreiðslu faraldurs á vinnustaðnum og lágmarka smithættu.
- Styrkja nauðsynlega starfsemi og treysta innviði skólans.
- Upplýsa starfsmenn, nemendur og foreldra.
- Veita nauðsynlega fræðslu.
- Eiga til samræmdar áætlanir vegna hugsanlegs samkomubanns og þar með lokunar skóla.

3. Háskastig almannavarna

Almannavarnastig

Viðbragðsáætlunum almannavarna er skipt í þrjú stig sem skilgreina alvarleika þess ástands sem steðjar að. **Háskastig eru: Óvissustig, hættustig og neyðarstig.**

Til þess að gefa til kynna umfang almannavarnaviðbragða, þ.e. fjölda þeirra eininga sem virkjaðar eru í þágu almannavarna í hvert sinn, þörf fyrir víðtæka samhæfingu og fjölda stjórnstiga er hægt að skilgreina umfang á hverju almannavarnastigi með litum sem hér segir:

- **Grænt**

Atburði er sinnt af fáum viðbragðsaðilum.

- **Gult**

Alvarlegur atburður og sinnt af mörgum viðbragðsaðilum.

- **Rautt**

Mjög umfangsmikill atburður á mörgum svæðum.

- **Svart**

Þjóðarvá - hamfarir eða atburðir sem hafa áhrif á mörg umdæmi á sama tíma.

Með hliðsjón af þessu taka sóttvarnalæknir og ríkislögreglustjóri ákvörðun um umfang aðgerða hverju sinni og upplýsa viðbragðsaðila.

Óvissustig

Athuganir, mælingar, hættumat

Skilgreining:

Nýr undirflokkur influensuveiru greinist í mönnum en sýking milli manna er ekki þekkt nema í undantekningartilfellum og þá við mjög náið samband.

Ráðstafanir ákveðnar af ríkislögreglustjóra og sóttvarnalækni með hliðsjón af alvarleika faraldurs.

1. Samráð / samstarf er við mikilvæg erlend samtök og stofnanir.
2. Samráð / samstarf milli innlendra stofnana, samtaka, fyrirtækja og félaga.
3. Skráning upplýsinga um staði þar sem sýking (H5N1? – önnur sýking ?) hefur komið upp.
4. Athugun á birgðastöðu matar, lyfja og annarrar nauðsynjavöru.
5. Athugun á boðleiðum, fjarskiptum og fleiru þess háttar.
6. Æfingar, almannavarnaæfing, minni æfingar innan stofnana og / eða hjá aðilum, sem hafa sameiginleg verkefni.

Hættustig

Viðbúnaður vegna hættu

Skilgreining:

1. Engin staðfest sýking hérlendis.
2. Litlar hópsýkingar af völdum nýs undirflokks influensuveirunnar brjótast út hjá mönnum á takmörkuðu svæði en veiran virðist ekki hafa lagað sig vel að mönnum.
3. Umtalsverðar hópsýkingar brjótast út hjá mönnum en þær eru enn staðbundnar. Vísendingar eru um að veiran aðlagist mönnum í vaxandi mæli en þó ekki þannig að umtalsverð hætta sé á heimsfaraldri.

Ráðstafanir ákveðnar af ríkislögreglustjóra og sóttvarnalækni með hliðsjón af alvarleika faraldurs.

1. Ráðstafanir gerðar til að koma í veg fyrir að sýktir einstaklingar komi til Íslands.
2. Komi fólk frá sýktum svæðum til Íslands fer fyrsta læknisrannsókn fram í flughöfnum (Keflavík) og höfnum.
3. Söfnun og úrvinnsla faraldursfræðilegra upplýsinga.
4. Hugsanlega loka einhverjum höfnum / flugvöllum.
5. Heimasóttkví hugsanlega beitt gegn þeim sem eru einkennalausir en gætu hafa smitast.
6. Skip hugsanlega sett í sóttkví.
7. Skipulögð dreifing / taka fyrirbyggjandi influensulyfja meðal áhættuhópa íhuguð.
8. Athuga með heimköllun Íslendinga frá svæðum þar sem hópsýkingar af völdum nýs stofns influensu hafa brotist út.

Neyðarstig

Neyðaraðgerðir vegna atburða

Skilgreining;

1. Stofn influensuveirunnar hefur fundist í einum eða fleiri einstaklingum hérlendis eða heimsfaraldri hefur verið lýst yfir. Vaxandi og viðvarandi útbreiðsla smits meðal manna.

Ráðstafanir ákveðnar af ríkislögreglustjóra og sóttvarnalækni með hliðsjón af alvarleika faraldurs.

1. Viðbragðskerfi að fullu virkjað.
2. Samkomubann, lokun skóla o.fl.
3. Útskrift sjúklinga af sjúkrahúsum.
4. Skipulögð dreifing / taka fyrirbyggjandi influensulyfja meðal áhættuhópa.

Skammstafanir og orðskýringar

AR	Sýkingartíðni
AVD	Almannavarnadeild
AVN, Av-nefnd	Almannavarnanefnd
CDC	Sóttvarnastofnun Bandaríkjanna
CFR	Dánarhlutfall sjúkdóms
ECDC	Sóttvarnastofnun Evrópusambandsins
ESB	Evrópusambandið
LL	Landlæknisembættið
RLS	Ríkislögreglustjórinn
RÚV	Ríkisútvarpið
SST	Samhæfingarstöðin, Skógarhlíð
SVL	Sóttvarnalæknir
WHO	Alþjóðaheilbrigðismálastofnunin
DMR	Dómsmálaráðuneyti
HBR	Heilbrigðisráðuneyti
MRN	Menntamálaráðuneyti

Sóttvarnaráðstafanir

Heilbrigðisráðherra kveður á um **samkomubann** samkvæmt tillögu sóttvarnalæknis (sbr. 12. gr. laga nr. 19/1997). Almannavarnadeild ríkislögreglustjóra sér um framkvæmd samkomubanns í samvinnu við dómsmálaráðuneyti og lögreglustjóra. Í samkomubanni felst að fjöldasamkomur eru óheimilar, s.s. fundarhöld, skólastarf, skemmtanir á borð við dansleiki, leikýningar og reglulegar guðsþjónustur. Samkomubann er sett samkvæmt nánari fyrirmælum sóttvarnalæknis. Þegar ekki eru lengur forsendur fyrir samkomubanni afléttir heilbrigðisráðherra því samkvæmt tillögu sóttvarnalæknis.

Heilbrigðisráðherra er heimilt að fenginni tillögu sóttvarnalæknis að **takmarka ferðafrelsi** manna með því að grípa til afkvíunar byggðarlaga og landsins alls og einangrunar sýktra manna, sbr. 12. gr. sóttvarnalaga nr. 19/1997. Sóttvarnalæknir gefur fyrirmæli um nánari tilhögun takmarkana á ferðafrelsi. Almannavarnadeild sér um framkvæmd þessara ráðstafana í samvinnu við dómsmálaráðuneyti og lögreglustjóra.

Háskastig WHO

Alþjóðaheilbrigðisstofnunin (WHO) í samvinnu við sóttvarnastofnanir í Bandaríkjunum (CDC) og Evrópu (ECDC) ásamt framkvæmdastjórn ESB hafa með sér náið samstarf við að fylgjast með og meta stöðuna. Íslendingar fá upplýsingar frá WHO og hafa jafnframt nána samvinnu við ECDC og ESB um vöktun og viðbrögð.

Í stigaskipan WHO er gert ráð fyrir þremur skeiðum í heimsfaraldri; *skeið á milli heimsfaraldra, viðvörunarskeiði og skeiði heimsfaraldurs*. Innan hvers skeiðs eru skilgreind mismunandi stig og eru þau sex talsins.

Stig WHO segja meira til um útbreiðslu frekar en alvarleika sýkingar. Stig 6, *skeið heimsfaraldurs*, getur verið vaxandi útbreiðsla á vægri influensu. Viðbragðsáætlun ráðuneyta gegn heimsfaraldri influensu er gerð með háskastig almannavarna til hliðsjónar en stigaskipan WHO er mikið notuð í fjölmiðlum og er sett hér fram til skýringar.

Háskastig WHO	
Stig heimsfaraldurs	Markmið aðgerða
<p>Skeið milli heimsfaraldrar</p> <p>Stig 1. Enginn nýr inflúensustofn hefur greinst í mönnum.</p> <p>Stig 2. Enginn nýr stofn inflúensuveiru hefur greinst í mönnum. Stofn inflúensuveiru geisar í dýrum og talinn geta ógnað mönnum.</p> <p>Viðvörðunarskeið</p> <p>Stig 3. Nýr stofn inflúensuveiru hefur greinst í mönnum en ekki er vitað til þess að hann berist manna á milli nema í undantekningartilfellum og þá við mjög náð samband manna.</p> <p>Stig 4. Litlar hópsýkingar brjótast út hjá mönnum á takmörkuðu svæði af völdum nýs stofns inflúensu en hann virðist ekki hafa lagað sig vel að mönnum.</p> <p>Stig 5. Umtalsverðar hópsýkingar brjótast út hjá mönnum en þær eru enn staðbundnar. Vísbendingar eru um að veiran hafi í vaxandi mæli aðlagast mönnum, þó ekki í þeim mæli að umtalsverð hætta sé á heimsfaraldri.</p> <p>Skeið heimsfaraldurs</p> <p>Stig 6. Heimsfaraldur: Vaxandi og viðvarandi útbreiðsla smits á meðal manna.</p>	<p>Styrkja viðbúnað við heimsfaraldri inflúensu.</p> <p>Lágmarka hættu á smiti, uppgötva og tilkynna slík smit án tafar.</p> <p>Tryggja hraða greiningu á nýjum stofni veirunnar. Greina tilfelli fljótt og tilkynna þau án tafar. Hröð viðbrögð við fleiri tilfellum.</p> <p>Halda nýjum stofni innan afmarkaðs svæðis/uppsprettu eða seinka útbreiðslu og vinna tíma til að bregðast við (bóluefni ofl.).</p> <p>Hámarksáhersla er lögð á að koma í veg fyrir eða seinka útbreiðslu og, ef mögulegt, afstýra heimsfaraldri og vinna tíma til að hrinda í framkvæmd sóttvarnaráðstöfunum.</p> <p>Draga úr afleiðingum heimsfaraldurs eins og unnt er.</p>

4. Virkjun viðbragðsáætlana skóla

Sóttvarnalæknir tilkynnir breytingar á háskastigi (sjá nánar um stig í kafla 3).

Breyttur viðbúnaður í skólum

Tilkynntar breytingar á háskastigi sem kalla á sérstök viðbrögð skóla á tilteknu sóttvarnasvæði eða landinu öllu verða staðfestar af menntamálaráðuneytinu með tilkynningu í fjölmiðlum og á heimasíðu þess www.menntamalaraduneyti.is og eftir atvikum með tölvupósti til skólastjórnenda og sveitarfélaga.

Viðbúnaður í einstökum skólum. Til þess getur komið að gera verði breytingar á skólalaldi í einstökum skólum án þess að tilkynnt hafi verið um breytt háskastig, t.d. vegna mikilla forfalla. Skólastjórnendur bera ábyrgð á slíkum breytingum með hefðbundnum hætti. Eðlilegt er að haft sé samráð við sóttvarnalækni á svæði skóla áður en veigamiklar breytingar á skólalaldi vegna inflúensu eru ákveðnar.

Afboðun. Þeir þættir viðbragðsáætlana skóla sem virkjaðir eru skulu ekki aflagðir fyrir en formleg boðun um það kemur frá yfirvöldum.

Helstu verkefni skóla á einstökum stigum

Óvissustig

Unnið að gerð viðbúnaðaráætlunar. Skólarnir upplýsa starfsfólk, nemendur og aðstandendur þeirra og aðra hagsmunaaðila um undirbúning og viðbrögð komi til hættu- eða neyðarástands.

Hættustig

Stjórnendur hvers skóla stýra starfsmönnum til þeirra verkefna sem lýst er í viðbragðsáætlun skólans um skólahald á hættustigi.

Neyðarstig (e.t.v. samkomubann)

Stjórnendur hvers skóla stýra starfsmönnum til þeirra verkefna sem lýst er í viðbragðsáætlun skólans um starfsemi hans á neyðarstigi. Komi til samkomubanns verður skólum lokað á tilteknu svæði eða landinu öllu.

5. Stjórnun og lykilstarfsmenn leikskólans Austurkórs

Leikskólinn Austurkór er sex deilda leikskóli rekinn af Kópavogsbæ.

Leikskólanefnd Kópavogs fer með málefni leikskóla Kópavogs.

Leikskólastjóri ber ábyrgð á daglegum rekstri skólans. Næsti yfirmaður leikskólastjóra er leikskólafulltrúi Kópavogs.

Aðstoðarleikskólastjóri er aðstoðarmaður leikskólastjóra og staðgengill í fjarveru hans og starfar þá samkvæmt starfslýsingu hans. Næsti yfirmaður aðstoðarleikskólastjóra er leikskólastjóri.

Deildarstjórar Austurkórs eru sex talsins og bera ábyrgð á stjórnun, skipulagningu, framkvæmd og mati starfsins á sinni deild. Næsti yfirmaður deildarstjóra er leikskólastjóri. Undir deildarstjóra heyra aðrir starfsmenn deildarinnar. Deildarnar vinna í náninni samvinnu og eru mörg svæði leikskólans sameiginleg fyrir allan skólann.

Sérkennslustjóri Austurkórs ber ábyrgð á stjórnun, skipulagningu, framkvæmd og mati sérkennslunnar. Næsti yfirmaður er leikskólastjóri. Undir sérkennslustjóra heyra aðrir starfsmenn sérkennslunnar.

Í eldhúsi leikskólans starfa tveir starfsmenn og sjá þeir um alla matseld og þvotta fyrir skólann. Matráður skólans ber ábyrgð á aðföngum fyrir eldhúsið. Næsti yfirmaður eldhússtarfsmanna er leikskólastjóri.

6. Starfssvæði skólans og umfang

Leikskólinn Austurkór

Heimilisfang:

Austurkór 1

203 Kópavogur

Símar:

Leikskólinn Austurkór: 4415100

Leikskólastjóri Austurkórs: 4415101/8989092

Aðkoma að skólanum er frá bílastæði fyrir framan Austurkór

Starfsmannafjöldi og nemendafjöldi.

Starfsmenn leikskólans eru um 35 og nemendur 120 í mislangri vistun frá 4-9 tímum daglega.

Leikskólinn er opinn frá kl. 7:30-17:00.

Starfsemi skólans er kennsla og umönnun barna á aldrinum eins til sex ára.

Húsnæði skólans er alls 873m² að flatarmáli allt á einni hæð.

7. Áhættumat vegna inflúensufaraldurs

Bráðabirgðamat 10.8.09 á afleiðingum heimsfaraldurs inflúensu

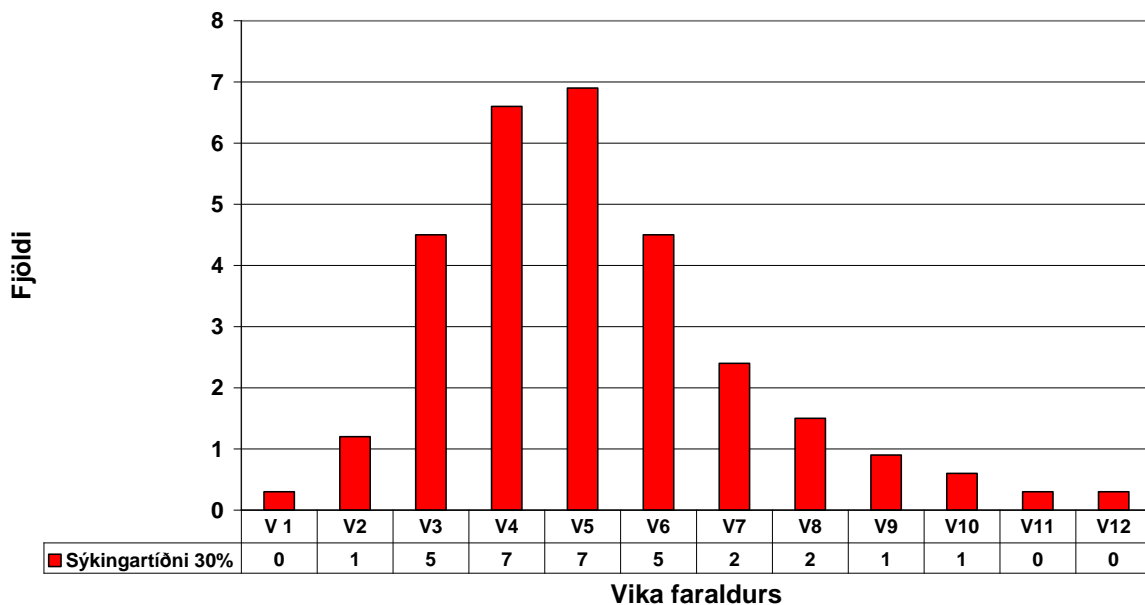
á komandi vikum fyrir landið allt

Sóttvarnalæknir hefur gert bráðabirgðamat á afleiðingum heimsfaraldurs inflúensu sem gengur yfir um þessar mundir þar sem tillit er tekið til afleiðinga sambærilegar hefðbundnum árlegum inflúensufaraldri (30% sýkingartíðni, 1% tíðni alvarlegra sjúkdómseinkenna og 0,1% dánartíðni). Litið er á alvarleika þessa heimsfaraldurs til jafns við árstíðabundinn inflúensufaraldur. Mun fleiri sýkjast þó í heimsfaraldri (30-50%) en í hefðbundnum árlegum faraldri (5-10%). Þetta leiðir til þess að fleiri munu veikjast alvarlega og fleiri látast af völdum heimsfaraldursins þótt hann sé hlutfallslega ekki skæðari en venjuleg inflúensa.

Mikilvægt er að hafa í huga að bráðabirgðamat þetta þarf ekki að endurspeglar raunverulega útkomu faraldursins en er fyrst og fremst ætlað að vera viðbragðsaðilum til hjálpar við að undirbúa aðgerðir.

Algengt er að inflúensufaraldur berist í tveimur eða þremur hrinum á allt að árs tímabili. Hver hrina byrjar með lágri sýkingartíðni sem eykst og nær hámarki og fellur aftur á nokkurra vikna tímabili, oftast 8-12 vikum. Sýkingartíðnin er þá há í nokkrar vikur í hverri hrinu.

Fjöldi inflúensutilfella á 100 manna vinnustað



Búast má við að sýkingartilfelli dreifist á 12 vikna tímabili, sjá töflu, skv. embætti sóttvarnalæknis.

Vika	1	2	3	4	5	6	7	8	9	10	11	12
%	1%	4%	15%	22%	23%	15%	8%	5%	3%	2%	1%	1%

Eins og sjá má er líklegt að um nokkrar fjarvistir starfsmanna verði að ræða í inflúensufaraldri. Fjöldi fjarvista er háður því hversu alvarlegur faraldurinn verður og einnig hver viðbrögð almennings verða. Fjarvistir starfsmanna geta stafað af mismunandi ástæðum, til dæmis vegna:

- smits af inflúensu
- annarra veikinda
- annarra fjölskyldumeðlima sem þarf að hugsa um, vegna veikinda eða lokun leikskóla og skóla
- beiðna vinnuveitanda um að halda sig fjarri vinnustað og vinna heiman frá sér
- beiðna heilbrigðisyfirvalda um heft ferðafrelsi eða samkomubann
- raskana á almenningssamgöngum eða ótta starfsmanna við að ferðast innan um hóp fólks
- ótta starfsmanna við að smitast ef þeir mæta til vinnu.

Fjarvistir starfsmanna munu verða mestar þegar sýkingartíðni er hæst í faraldri, eða u.þ.b. í 5. viku af u.þ.b. 12 vikum. Búast má við tveimur til þremur hrinum af inflúensufaraldri með nokkurra mánaða millibili.

Það er ekki hægt að spá fyrir með vissu hverjar fjarvistir á vinnustöðvum verða. Það veltur m.a. á því um hversu skæða farsótt er að ræða, hvernig starfsmenn meta hættuna, hvort skólum er lokað og til hvaða ráða er tekið í viðbrögðum vinnustaða í þeim tilgangi að minnka líkur á fjarvistum og smiti innan vinnustaðarins.

8. Viðbragðsáætlun leikskólans Austurkórs við heimsfaraldri influenslu

Verkefnastjórn við gerð , uppfærslu og virkjun viðbragðsáætlunar:

Leikskólastjóri Austurkórs ber ábyrgð á að viðbragðsáætlun sé unnin og uppfærð reglulega. Leikskólastjóri, aðstoðarleikskólastjóri, sérkennslustjóri og deildarstjórar mynda fagteymi sem virkjar og uppfærir viðbragðsáætlunina í takt við þarfir hverju sinni.

Upplýsingaflæði:

Leikskólastjóri ber ábyrgð á að upplýsingar berist til starfsmanna leikskólans um inflúensuna, útbreiðsluleiðir og smitleiðir.

Leikskólastjóri ber ábyrgð á því að nýjustu upplýsingar séu ávallt aðgengilegar á heimasíðu leikskólans. Einnig skal hann sjá til þess að þar séu linkar á eftirfarandi slóðir:

www.almannavarnir.is og www.influensa.is .

Leikskólastjóri ásamt deildastjórum annast fræðslu til starfsmanna.

Deildastjórar sjá til þess að unnið sé samkvæmt viðbragðsáætlun leikskólans á hverri deild.

Deildastjórar skipuleggi vinnu skv. viðbragðsáætlun í samnýtanlegum rýmum leikskólans s.s. matsal, fatklefa, salernum o.s.frv.

Deildastjórar bera ábyrgð á að upplýsa forráðamenn með tölvupósti um hvar þeir geti leitað upplýsinga um inflúensuna útbreiðsluleiðir og hvernig draga megí út smitleiðum .

Ræsting og hlífðarbúnaður:

Leikskólastjóri gætir þess að hafa hanska og spritt á salernum fyrir starfsmenn og í mötuneyti.

Deildastjórar ásamt starfsmönnum deilda sjá til þess að nemendur þvoi hendur sínar á viðurkenndan máta eftir salernisferðir sem og fyrir matmálstíma. Hendur nemenda skulu einnig sprittaðar fyrir ávaxtastundir.

Deildastjórar sjá til þess að borð á deildum, snertifletir og hurðahúnar séu sótthreinsaðir reglulega yfir daginn. Einnig ber starfsmönnum að sótthreinsa salernisaðstöðu nemenda með reglubundnu millibili yfir daginn. Starfsmenn skulu einnig sótthreinsa skiptiborð eftir hver bleiuskipti. Ruslafötur undir óhreinar bleiur skulu tæmdar a.m.k. tvisvar á dag. Starfsmenn eldhús sjá um að sótthreinsa snertifleti í matsal og á kaffistofu. Upplýsingar um breytta ræstingu og hlífðarbúnað má sækja á www.influensa.is.

Viðbrögð við veikindatilfellum nemenda.

Leikskólastjóri/ Deildastjóri hringir í aðstandendur og óskar eftir að nemandi sé sóttur strax. Í bráðatilfelli er hringt í 112 og óskað eftir aðstoð. Ef margir veikjast samtímis verður matsalur leikskólans útbúin sem sjúkrastofa þar til nemendur verða sóttir af foreldrum sínum.

Viðbrögð við veikindatilfellum starfsmanna:

Leikskólastjóri ber ábyrgð á að tilkynna forráðamönnum nemenda og starfsmönnum leikskólans þegar inflúensutilfelli greinist meðal starfsmanna. Tilkynningin, sem er sameiginleg fyrir alla leikskóla Kópavogs, skal sett á heimasíðu leikskólans svo og í andyri og inngang inn á deildir og kaffistofu starfsmanna. Leikskólastjóri skal einnig tilkynna Önnu Karen Ásgeirsdóttur tengilið leikskólanna um inflúensutilfelli þegar þau greinast.

Ef starfsmenn veikjast verður unnið skv. áætlun Kópavogsbæjar um manneklu svo fremi sem veikindi fara ekki fram úr viðráðanlegu ástandi. Í neyðartilfellum áskilur leikskólastjóri sér rétt til að loka að hluta til eða öllu ákveðnum deildum leikskólans til að tryggja öryggi nemenda.

Afleysing lykilstarfsmanna leikskólans.

Staðgenglar leikskólastjóra eru aðstoðarleikskólastjóri, sérkennslustjóri, deildarstjórar, kennarar, Aðstoðarleikskólastjóri – staðgenglar eru sérkennslustjóri, deildarstjórar, kennarar, leiðbeinendur.

Staðgenglar deildarstjóra hvernar deildar eru leikskólastjóri, aðstoðarleikskólastjóri sérkennslustjóri, kennarar, leiðbeinendur deildarinnar .

Sérkennslustjóri- staðgenglar eru leikskólastjóri, aðstoðarleikskólastjóri og deildastjórar Matráður- afleysing aðstoðarmatráður, leikskólastjóri, aðstoðarleikskólastjóri,- leiðbeinendur með reynslu úr eldhúsi.

Leiðbeinendur – afleysing aðrir leiðbeinendur, leikskólastjóri, aðstoðarleikskólastjóri, sérkennslustjóri, deildastjórar og kennar.

Komi til lokunar skóla

Skólastjóri /staðgenglar bera ábyrgð á lokun skóla að höfðu samráði við fræðsluyfirvöld (Hannes Sveinbjörnsson, Anna Karen Ásgeirsdóttir), tengilið sveitafélags við almannavarnir (Björn Hermannsson) og sóttvarnalækni (Lúðvík Ólafsson).

Leikskólastjóri sér um að tilkynningar um lokun/opnun séu settar á heimasíðu skólans sem og á facebook-síðu.

Aðstoðarleikskólastjóri sér um að tilkynna nýjar færslur á heimasíðu leikskólans til annarra starfsmanna en deildarstarfsmanna.

Deildastjórar hverrar deildar sjá til þess að starfsmönnum deildarinnar og foreldrum nemenda verða sendar tilkynningar um nýjar færslur á heimasíðunni með SMS skilaboðum og tölvupósti.

Leikskólastjóri, aðstoðarleikskólastjóri og deildastjórar bera ábyrgð á að allir fái skilaboð. Huga þarf sérstaklega að þeim forráðamönnum sem hafa annað tungumál en í þeim tilfellum er best að deildastjóri hafi samband símleiðis við foreldranna.

Skólastjórnendur/Deildastjórar sjá um að settar séu auglýsingar við innganga skólans svo og við hverja deild.

Komi til lokunar leikskólans bíða allar námsáætlanir þar til leikskólinn opnar aftur.

Boðleiðir:

Leikskólastjóri upplýsir aðstoðarleikskólastjóra og deildastjórum um nýjustu færslur á heimasíðu leikskólans, facebook-síðu, með símtölum, tölvupósti eða sms skilaboðum.

Aðstoðarleikskólastjóri sér um að upplýsa aðra starfsmenn en deildarstarfsmenn um nýjar færslur.

Deildarstjórar sjá um að senda starfsmönnum deilda og forráðamönnum nemenda SMS skilaboð um nýjustu færslur á heimasíðunni.

Leikskólastjóri útbýr tölvupóstgrúppu með fagteymi leikskólans. Í gegnum tölvupóst verða samskipti og samráð innan fagteymis, svo og með símtölum milli þessa aðila

Einnig mun leikskólastjóri verða í nánú sambandi við fræðsluyfirvöld Kópavogs um framvindu mála.

Neyðarsímar eru farsímar skólastjóra og staðgengla hans.

Neyðarsímar eru birtir á heimasíðu skólans.

Samband við forráðamenn nemenda:

Samstarf/samband við heimilin er í gegnum upplýsingar á heimasíðu skólans, tölvupósti og SMS skilaboðum til foreldra um nýjar upplýsingar á heimasíðu Austurkórs og á facebook – síðu skólans.

Leikskólastjóri eða staðgengill hans mun einnig upplýsa formann foreldrafélagsins um gang mála.

Umsjónarmaður heimasíðu er aðstoðarleikskólastjóri.

Leikskólastjóri eða staðgenglar hans annast símsvörün.

Umsýsla fasteigna og öryggismála á meðan lokun stendur.

Leikskólastjóri eða staðgengill hans tryggir að vel sé gengið frá leikskólanum á meðan á lokun stendur.

Öryggismiðstöðin annast reglubundið eftirlit eins og áður og tilkynnir leikskólastjóra ef eitthvað er óeðlilegt.

Skipulagning skólustarfs eftir opnun.

Leikskólastjóri eða staðgengill sér um að tilkynningar séu birtar á heimasíðu skólans, tölvupósti og með SMS skilaboðum.

Leikskólastjóri og eða deildastjórar tilkynna foreldrum um breytingar ef einhverjar eru.

Leikskólastjóri kallar saman faghóp leikskólans til að kanna þörf fyrir aðstoð vegna áfalla. Í beinu framhaldi leitar leikskólastjóri til fagaðila er geta aðstoðað og veitt ráðgjöf.

Deildastjórar endurskoða kennsluáætlanir.

Starfsmenn leikskólans búa húsnæði skólans undir skólastarfið.
Leikskólastjóri sér um að viðbragðsáætlun sé yfirfarin og metin.

8. Samskiptaleiðir

Lykilaðilar er varðar boðun og afboðun aðgerða

Leikskólinn Austurkór

Leikskólastjóri:

Guðný Anna Póreyjardóttir 4415101/8989092 gudnyanna@kopavogur.is / austurkor@kopavogur.is

Aðstoðarleikskólastjóri:

Steinunn Jónsdóttir 4415102/866-3892 steinunnj@kopavogur.is / austurkor@kopavogur.is

Sérkennslustjóri:

Sólveig Gunnarsdóttir 4415103 solveiggunnars@kopavogur.is

Deildarstjórar:

Sjónarhóll: María Stefanía Stefánsdóttir 4415114 mariastef@kopavogur.is

Esja: Inga Aronsdóttir 4415112 ingaa@kopavogur.is

Lundur: Steinunn Ósk Steinarsdóttir 4415113 steinunno@kopavogur.is

Askja: Berlind Þóra Sigurðardóttir 4415111 berglinds@kopavogur.is

Perla: Ragnheiður G. Halldórsdóttir 4415115 ragnheidurg@kopavogur.is

Dyngja: Ásta Sigfúsdóttir 4415116 astasigfus@kopavogur.is

Trúnaðarmaður starfsmána:

Trúnaðarmaður SFK-félagsmanna:

María de Araceli Quintana 4415100 mariaq@kopavogur.is

Trúnaðarmaður FL-félagsmanna:

Steinunn Ósk Steinarsdóttir 4415113 steinunno@kopavogur.is

Skólaskrifstofa Kópavogs:

Formaður leikskólanefndar: Eiríkur Ólafsson 5701500

Fræðslustjóri: Anna Birna Snæbjörnsdóttir 570-1623 /840-2660 annabs@kopavogur.is

Leikskólafulltrúi: Sesselja Hauksdóttir 570-1626 sesseljah@kopavogur.is

Leikskólaráðgjafar: Gerður Guðmundsdóttir 570-1616 gerdur@kopavogur.is,

Sigurlaug Bjarnadóttir 570-1634 silla@kopavogur.is

Sérkennslufulltrúi: Anna Karen Ásgeirsdóttir 570-1620 annak@kopavogur.is

9. Kort og teikningar

Sóttvarnasvæðin

Íslandi er skipt upp í átta sóttvarnaumdæmi og er sóttvarnalæknir skipaður í hverju þeirra. Í stórum sóttvarnaumdæmum eru skipaðir sóttvarnalæknar ákveðinna svæða. Sjá mynd 10.1.

Sóttvarnalæknar umdæma og svæða

Höfuðborgarsvæðið

Lúðvík Ólafsson framkvæmdastjóri heilsugæslu Höfuðborgarsvæðisins
Gunnar Ingi Gunnarsson, heilsugæslulæknir Árbæ, Reykjavík

Vesturland

Þórir Bergmundsson, Heilbrigðisstofnun Vesturlands, Akranesi
Friðrik Jónsson, St. Fransiskuspítalinn í Stykkishólmi

Vestfirðir

Fjöltnir Freyr Guðmundsson, Heilbrigðisstofnun Vestfjarða, Ísafirði

Norðurland

Þórir V. Þórisson, Heilsugæslan Akureyri
Ásgeir Böðvarsson, Heilbrigðisstofnun Þingeyinga, Húsavík
Héðinn Sigurðsson, Heilbrigðisstofnunin Blönduósi

Austurland

Stefán Þórarinsson, Heilbrigðisstofnun Austurlands, Egilsstöðum
Björn Magnússon, Heilbrigðisstofnun Austurlands, Neskaupstað

Suðurland

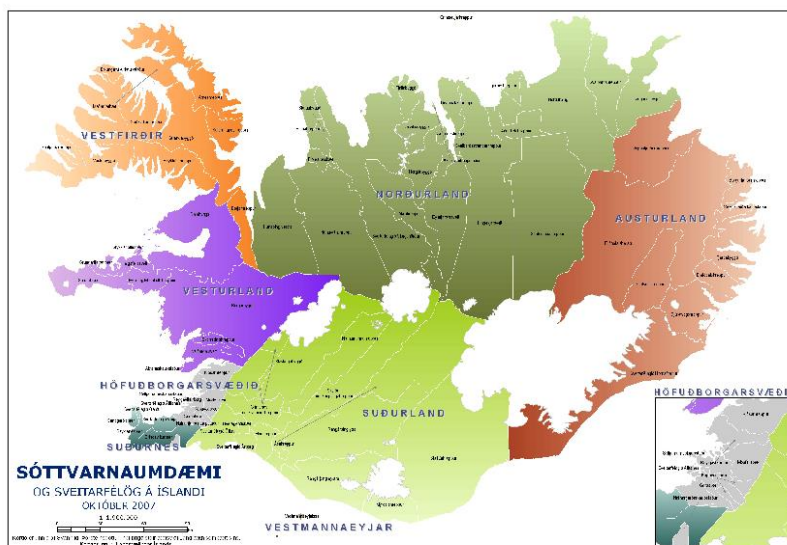
Óskar Reykdalsson, Heilbrigðisstofnun Suðurlands, Selfossi

Vestmannaeyjar

Karl Björnsson, Heilbrigðisstofnun Vestmannaeyja

Suðurnes

Sigurður Árnason, Heilbrigðisstofnun Suðurnesja, Reykjanesbær
Sigurjón Kristinsson, Heilbrigðisstofnun Suðurnesja, Reykjanesbær



10. Dreifingarlisti

Viðbragðsáætlun leikskólans er vistuð rafrænt á vefsíðu hans: <http://austurkor.kopavoqur.is>

Auk þess eru rafræn og prentuð eintök vistuð á eftirtöldum stöðum:

	Rafrænt frumrit.
Menntasvið/sameign/austurkór/leikskólastjórn	1 stk.
Austurkor – gagnageymsla/ skjöl/ viðbragðsáætlun	1 stk.

11. Breytingasaga

Útgáfa	Dagsetning	Skýringar / breytingar	Fært inn af:
	03.03.2015	Sniðmát menntamálaráðuneytis sent í tölvupósti frá Bjarneyju – leikskólinn Sólhvörf	
1.0	04.03.2015	Viðbragðsáætlun skóla birt	Guðný Anna